



Un grupo de jóvenes regresa a casa en Bor (Sudán del Sur) tras una larga jornada reparando y construyendo diques para protegerse de las fuertes inundaciones causadas por las lluvias. © OIM 2020

## LA MOVILIDAD HUMANA Y LA SALUD EN EL CONTEXTO DEL CAMBIO CLIMÁTICO, LA DEGRADACIÓN AMBIENTAL Y LOS DESASTRES

La velocidad del cambio climático y la complejidad e interacción de sus efectos superan aquello para lo que estamos preparados. Es la crisis definitoria de nuestra época. Todo el mundo debe actuar sin demora —a nivel individual y colectivo— para frenar el aumento de la temperatura y velar por un desarrollo sostenible que llegue al conjunto de la población. Cada vez son más las personas que migran debido a los efectos adversos que el cambio climático, la degradación ambiental y los desastres provocan en sus medios de subsistencia, su vida cotidiana y su salud. Esta cifra seguirá una línea ascendente si las medidas de adaptación y mitigación no tienen en cuenta la magnitud de esta crisis<sup>1</sup>. Al mismo tiempo, cabe tener presente que la movilidad es un determinante social de la salud que puede favorecer la transmisión de enfermedades.

El cambio climático amenaza con socavar los progresos realizados en el ámbito de la salud a escala mundial —por ejemplo, para lograr la cobertura sanitaria universal—, así como los referentes a la reducción de la pobreza y el desarrollo en un sentido más amplio. Los cambios en el clima repercutirán notablemente en la producción agrícola y alimentaria, las infraestructuras básicas de salud y de otra índole, los medios de subsistencia, la disponibilidad de mano de obra, los comportamientos y el bienestar físico, mental y social y, además, intensificarán las desigualdades dentro de los países y entre ellos<sup>2</sup>. De hecho, está previsto que el cambio climático agrave los riesgos para la salud relacionados con el clima, entre los cuales se incluyen los brotes de enfermedades transmisibles, los obstáculos para acceder a servicios de salud y las muertes prematuras como consecuencia de la malnutrición; el estrés térmico; la mayor propagación de enfermedades transmitidas por el agua (como el cólera), transmitidas

por vectores (como la malaria o el dengue) y zoonóticas (como la enfermedad por el virus del Ébola o la COVID-19); la perturbación de los sistemas alimentarios e hídricos; y los fenómenos meteorológicos extremos, como inundaciones, tormentas, incendios forestales o sequías. Según las previsiones, el cambio climático causará 250.000 muertes adicionales al año entre 2030 y 2050 y ocasionará unos daños directos para la salud cuyo costo se estima entre 2.000 y 4.000 millones de dólares EE.UU. anuales para 2030<sup>3</sup>.

Por otro lado, solo en 2022 se produjeron 32,6 millones de nuevos desplazamientos internos, derivados en su mayoría de peligros relacionados con el clima, como inundaciones, tormentas y sequías. Esta cifra, la más alta jamás registrada, supera el número de desplazamientos provocados por los conflictos y la violencia. Se trató, más específicamente, de fenómenos como la sequía en el Cuerno de África, las inundaciones en el Pakistán y los intensos ciclones en Bangladesh y Filipinas, todos los cuales entrañaron considerables repercusiones para la salud y la movilidad humana. Además de impulsar los desplazamientos, el cambio climático agudiza la inseguridad alimentaria por los efectos adversos que factores como las olas de calor, las sequías o las intensas lluvias provocan en la agricultura, la ganadería y la pesca. Tres cuartas partes de los países que padecen situaciones de inseguridad alimentaria también experimentan fenómenos de desplazamiento interno. Las situaciones de inseguridad alimentaria grave intensifican a su vez las vulnerabilidades de las poblaciones desplazadas, lo cual acarrea importantes repercusiones para la salud, especialmente entre los niños y las mujeres embarazadas y lactantes<sup>4</sup>.

<sup>1</sup>OIM (2023). *Climate Change and Human Mobility: Quantitative evidence on global historical trends and future projections*. OIM, Berlín.

<sup>2</sup>OIM (2023). *Climate Change and Human Mobility: Quantitative evidence on global historical trends and future projections*. OIM, Berlín.

<sup>3</sup>Grupo Intergubernamental de Expertos sobre el Cambio Climático (IPCC) (2022). *Climate Change 2022: Impacts, Adaptation and Vulnerability*. Contribución del Grupo de Trabajo II al Sexto Informe de Evaluación del IPCC [H.-O. Pörtner, D.C. Roberts, M. Tignor, E.S. Poloczanska, K. Mintenbeck, A. Alegría, M. Craig, S. Langsdorf, S. Löschke, V. Möller, A. Okem, B. Rama (ed.)]. Cambridge University Press, Cambridge (Reino Unido) y Nueva York (Estados Unidos de América). | Organización Mundial de la Salud (OMS) (2021). *Nota descriptiva: Cambio climático y salud*. OMS, Ginebra.

<sup>4</sup>Observatorio de Desplazamiento Interno (2023). "GRID 2023: Desplazamiento interno e inseguridad alimentaria". Observatorio de Desplazamiento Interno, Ginebra.

Los ejemplos anteriores ilustran los inmensos efectos que el cambio climático y la movilidad causada por desastres provocan en la salud pública y las economías. Sin embargo, hay otras repercusiones que a menudo se pasan por alto, como las experimentadas por los migrantes a título personal y colectivo. Los migrantes y las poblaciones desplazadas tienen necesidades de salud física y mental específicas que están vinculadas a su exposición a determinados efectos ambientales y climáticos. Por ejemplo, suelen hacer frente a importantes obstáculos para acceder a los sistemas esenciales de salud y de protección social, o para recibir información en un idioma comprensible. Todo ello se deriva a su vez de las circunstancias específicas que rodean a estas personas por las condiciones de la migración, la discriminación, la explotación, las barreras lingüísticas y culturales, o la falta de documentación.

La cada vez mayor escasez de oportunidades y recursos como consecuencia de los efectos climáticos y el impacto ambiental —que atañen, por ejemplo, a la disponibilidad de agua y al rendimiento de los cultivos— agrava las repercusiones para las poblaciones migrantes en zonas proclives a conflictos y desastres, agudiza su situación de vulnerabilidad y determina las condiciones de su reubicación. Se precisan sistemas e infraestructuras de salud resilientes que permitan absorber posibles aumentos en la demanda de servicios sanitarios y reducciones del personal sanitario disponible. Al mismo tiempo, los propios sistemas de salud conllevan un efecto sobre el medio ambiente, el cual representa entre el 1% y el 5% del impacto ambiental provocado por los seres humanos a escala mundial<sup>5</sup>. A fin de mitigar los efectos adversos sobre el cambio climático que entraña la atención de la salud, resulta fundamental reducir las emisiones y optimizar la eficiencia y el desempeño ambiental en la prestación de tales servicios.

<p>Los cambios en los patrones climáticos ya facilitan la propagación de afecciones como el chikungunya, la enfermedad por el virus de Zika, la encefalitis japonesa y la fiebre del valle del Rift; hay otros factores, como el aumento de las temperaturas, las intensas lluvias, las inundaciones y las sequías, que se han vinculado a una mayor incidencia de enfermedades diarreicas<sup>6</sup>.</p>	<p>Según los escenarios contemplados, para 2050 aumentará entre 8 y 80 millones el número de personas expuestas al riesgo de hambruna, la mayoría de ellas en África y Asia, debido a la disminución de los rendimientos agrícolas como consecuencia del cambio climático<sup>7</sup>.</p>	<p>Más de 216 millones de personas podrían verse obligadas a desplazarse para 2050 si no se adopta una acción climática decisiva. Hasta el 80% de estos desplazamientos se podrían evitar o enmarcar en contextos más seguros.<sup>8</sup></p>	<p>Las previsiones indican que la población afectada por inundaciones fluviales aumentará en un 120% o un 400% si el calentamiento aumenta en 2 °C o 4 °C, respectivamente, y las muertes relacionadas con inundaciones se duplicarán a escala mundial en las próximas décadas.<sup>9</sup></p>
---	--	--	---



Las comunidades residentes en los atolones tropicales son una de las poblaciones con mayores desventajas económicas, sociales y físicas de la Región Autónoma de Bougainville, que se enfrenta a un fenómeno de erosión costera por la combinación de los efectos derivados de la subida del nivel del mar y la degradación ambiental. © OIM 2016/Muse Mohammed

<sup>5</sup>Hensher, M., & McGain, F. (2020). Health Care Sustainability Metrics: Building A Safer, Low-Carbon Health System: Commentary Examines How to Build a Safer, Low-Carbon Health System. *Health Affairs*, 39(12), 2080-2087.

<sup>6</sup>IPCC (2022). *Climate Change 2022: Impacts, Adaptation and Vulnerability*. Contribución del Grupo de Trabajo II al Sexto Informe de Evaluación del IPCC [H.-O. Pörtner, D.C. Roberts, M. Tignor, E.S. Poloczanska, K. Mintenbeck, A. Alegría, M. Craig, S. Langsdorf, S. Lösschke, V. Möller, A. Okem, B. Rama (eds.)]. Cambridge University Press, Cambridge (Reino Unido) y Nueva York (Estados Unidos de América).

<sup>7</sup>OIM (2023). *Climate Change and Human Mobility: Quantitative evidence on global historical trends and future projections*. OIM, Berlín.

<sup>8</sup>Clement, Viviane; Rigaud, Kanta Kumari; de Sherbinin, Alex; Jones, Bryan; Adamo, Susana; Schewe, Jacob; Sadiq, Nian; Shabhat, Elham (2021). *Groundswell Part 2: Acting on Internal Climate Migration*. Banco Mundial, Washington, DC.

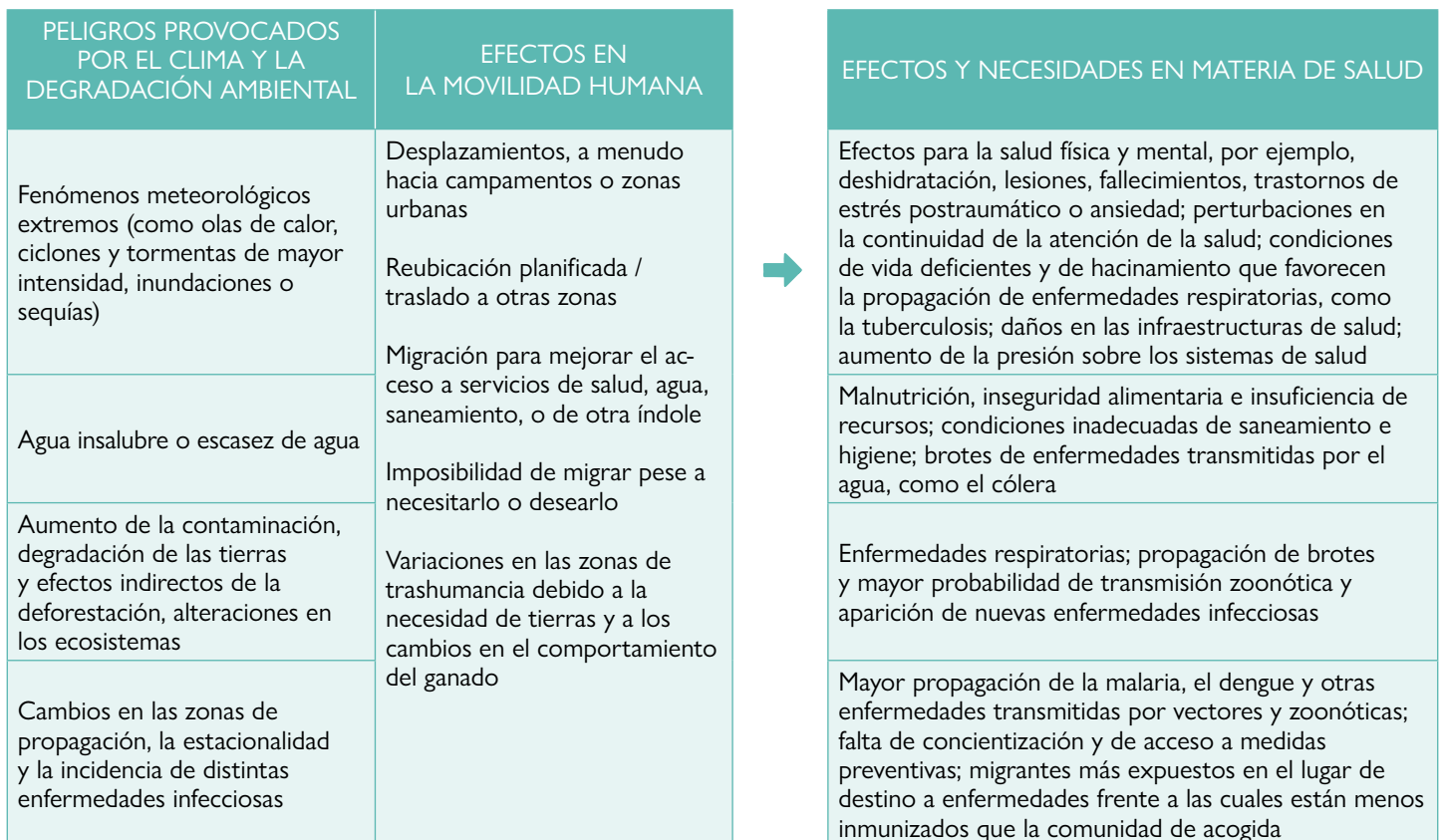
<sup>9</sup>OIM (2023). *Climate Change and Human Mobility: Quantitative evidence on global historical trends and future projections*. OIM, Berlín.

# LA VISIÓN DE LA OIM

La OIM, Organismo de las Naciones Unidas para la Migración, tiene el imperativo de abarcar el triple nexo existente entre la salud, el cambio climático y la movilidad. En su [Estrategia Institucional sobre Migración, Medio Ambiente y Cambio Climático 2021-2030](#) se esboza un enfoque integral basado en los derechos y los datos empíricos para abordar la migración en el contexto de la degradación ambiental, el cambio climático y los desastres, en beneficio de los migrantes y las sociedades. Unida a la labor de la Organización en materia de migración y salud, que también se centra en la resiliencia, el desarrollo sostenible y el empoderamiento, esta Estrategia sirve de fundamento para la adopción de medidas tanto en el plano normativo como a nivel de país.

## La OIM aporta soluciones:

- >> **Para facilitar el movimiento de las personas:** La OIM se ocupa de gestionar la migración en el contexto del cambio climático, la degradación ambiental y los desastres provocados por peligros naturales. A tal efecto, se encarga de atender las necesidades de salud física y mental de las personas que necesitan desplazarse y se asegura de que estén en condiciones aptas para hacerlo, por ejemplo, efectuando evaluaciones de la salud, administrando vacunas y realizando pruebas de detección de la COVID-19 antes de un viaje internacional.
- >> **Para las personas en movimiento:** A fin de asistir y proteger a los migrantes y los desplazados en el contexto del cambio climático, la degradación ambiental y los desastres provocados por peligros naturales, es preciso brindar apoyo para su acceso equitativo a servicios de salud de calidad. También es necesario, por ejemplo, mitigar las crisis de salud pública que se derivan de peligros naturales y proteger a los migrantes frente a diversas enfermedades, con inclusión de zoonosis como la COVID-19 y la enfermedad por el virus del Ébola. La OIM participa en actividades de preparación y respuesta ante brotes de enfermedades y otras perturbaciones en lugares de alto riesgo incluidos en el espectro continuo de la movilidad, así como en los puntos de entrada, entre las cuales se incluyen servicios integrados en materia de salud y de agua, saneamiento e higiene; vigilancia de enfermedades; participación comunitaria; y esquematización cartográfica de la movilidad de la población.<sup>10</sup>
- >> **Para que las personas no tengan que migrar:** Al favorecer que la migración sea una elección mediante el fomento de la resiliencia y la respuesta a los factores climáticos y ambientales adversos que obligan a las personas a desplazarse, también se facilita el acceso de la población a asistencia sanitaria y apoyo a más largo plazo. En estrecha colaboración con interlocutores de ámbito nacional y local, la OIM se esfuerza por consolidar las capacidades de los sistemas de salud y la resiliencia climática. Con ese fin, trata de mitigar los factores de exposición y de vulnerabilidad para así poder contribuir en mayor medida a la prestación ininterrumpida de servicios de salud en caso de perturbaciones y posibilitar la continuidad de la atención sanitaria. Las iniciativas de este ámbito comprenden, por ejemplo, la capacitación de trabajadores de la salud y la mejora de las infraestructuras sanitarias, incluida la creación de instalaciones sanitarias resilientes al clima que integren innovaciones energéticas y en materia de agua, saneamiento e higiene.



<sup>10</sup> OIM (2021). Population Mobility Mapping Information Sheet. OIM, Ginebra.

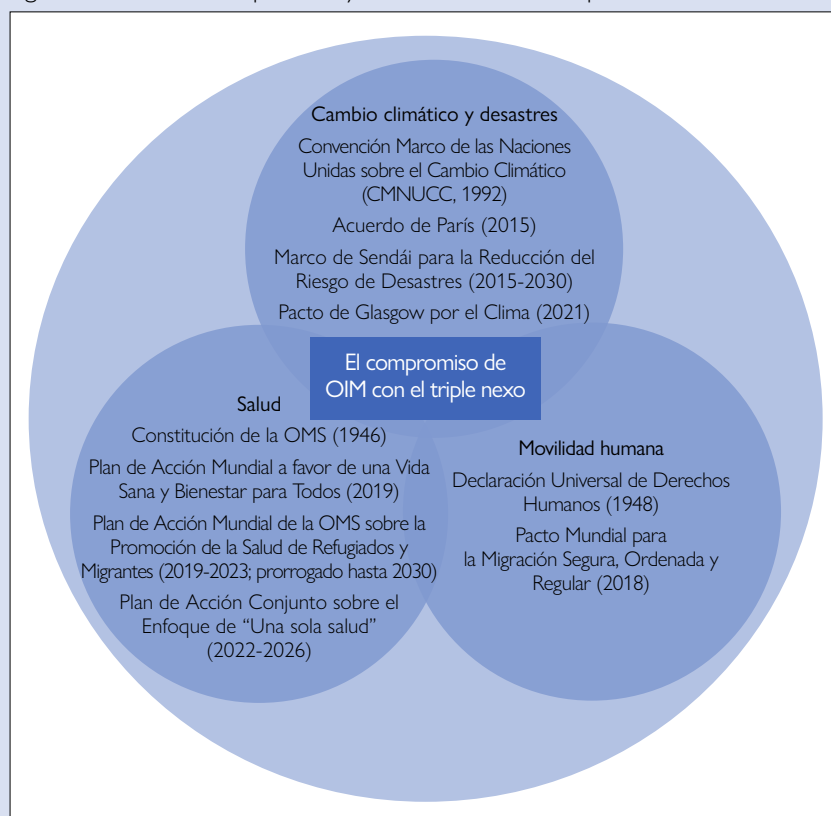
# EL COMPROMISO DE LA OIM CON EL TRIPLE NEXO

## El empeño de abordar el triple nexo entre el cambio climático, la movilidad humana y la salud

El desarrollo sostenible ocupa un lugar central en el triple nexo existente entre el cambio climático, la degradación ambiental y los desastres, la movilidad humana y la salud. Para lograr los Objetivos de Desarrollo Sostenible (ODS) es necesario abordar estos elementos interdependientes a través de una respuesta integrada que abarque los 17 Objetivos enunciados en la [Agenda 2030 para el Desarrollo Sostenible](#).

En el plano internacional, los países se han comprometido a pasar a la acción y afrontar el cambio climático y los desastres, la movilidad humana y la salud mediante instrumentos normativos de diversa índole, como se muestra en la figura 1. Sin embargo, la interacción normativa entre todas esas esferas sigue constituyendo un desafío, y se necesitan mayores esfuerzos por parte de los gobiernos para adoptar medidas que no conciernen solo a dos de estos ámbitos, sino que aborden el triple nexo.

Figura 1: Acuerdos de políticas y su relación con el triple nexo



El Pacto Mundial para la Migración Segura, Ordenada y Regular tiene, entre otros, el propósito de “minimizar los factores adversos y estructurales que obligan a las personas a abandonar su país de origen”, tal y como se enuncia en su objetivo 2. Los signatarios del Pacto Mundial para la Migración que acordaron invertir en el cumplimiento de este objetivo también especificaron que, entre otros medios, recurrirían a medidas de mitigación y adaptación frente al cambio climático<sup>11</sup>. Las estrategias de adaptación y resiliencia destinadas a afrontar desastres relacionados con el cambio climático ayudarán a promover una migración segura, ordenada y regular y el desarrollo sostenible mediante la creación de sistemas de salud resilientes al clima, el fomento del acceso a servicios de salud y la promoción del bienestar físico, mental y social de todas las poblaciones. La OIM ha intervenido en todas las regiones y en una gran diversidad de entornos con el fin de alentar cambios que produzcan los efectos deseados.

Es preciso respetar y aplicar las nuevas políticas que sean objeto de compromisos a nivel nacional, regional y mundial. En el contexto nacional, este triple nexo repercute tanto en las poblaciones en movimiento como en las comunidades de acogida. Si se aborda de manera coherente y coordinada, tiene la capacidad de cambiar vidas. La OIM ha intervenido en todas las regiones y en una gran diversidad de entornos con el fin de alentar cambios que produzcan los efectos deseados.

## BANGLADESH – Infraestructuras de atención de la salud y energía sostenible

La ciudad de Cox’s Bazar (Bangladesh) tiene ante sí el desafío de proporcionar un suministro energético fiable a sus residentes y a los más de 900.000 refugiados rohinyás que se han asentado de forma espontánea en campamentos informales. A fin de mejorar las condiciones de vida de las poblaciones afectadas, la OIM estudió distintas opciones de energía alternativa. Los equipos en el terreno han aprovechado la energía solar para abastecer instalaciones dentro y fuera de los campamentos, con miras a satisfacer las acuciantes necesidades de los refugiados y las comunidades de acogida en materia de salud y de agua, saneamiento e higiene. Hasta la fecha, un total de 27 instalaciones de la OIM en Cox’s Bazar se han equipado con sistemas de energía solar fotovoltaica —incluidos 4 establecimientos de salud y varios espacios seguros para mujeres y niñas— y se han conectado a la red de abastecimiento de agua. Ello ha facilitado la prestación de servicios fiables de atención primaria y de salud sexual y reproductiva, así como de otros servicios destinados a atender las necesidades existentes en relación con la lucha contra la violencia de género, la COVID-19 y el apoyo psicosocial y para la salud mental. Asimismo, la OIM ha construido 100 clínicas comunitarias resilientes al clima en Cox’s Bazar que se abastecen con energía verde e integran sistemas de vanguardia para la gestión de los desechos, con la finalidad de optimizar los servicios de salud prestados a más de 1,5 millones de personas.



Paneles solares instalados detrás del establecimiento de salud de la OIM en el asentamiento de refugiados rohinyás en Balukhali. © OIM 2018/Olivia Headon

<sup>11</sup> OIM (ND). 10 Key Takeaways from the GCM on Environmental Migration. OIM, Ginebra.

## REPÚBLICA KIRGUISA – La calidad del aire y sus efectos para la salud en los asentamientos de migrantes

La contaminación atmosférica es un problema acuciante de salud pública para las grandes ciudades de la República Kirguisa que se ve agravado por los efectos del cambio climático. La capital, Biskek, que registra la mayor concentración de migrantes internos e internacionales, ha sido clasificada en repetidas ocasiones como la más contaminada del mundo. En este contexto, la OIM puso en marcha un proyecto en la República Kirguisa para contribuir a la lucha contra la contaminación atmosférica y a la adopción en Biskek del enfoque de la OMS referente a la Visión de Ciudades Saludables. Ha servido para concientizar a migrantes y a partes interesadas gubernamentales y no gubernamentales acerca de los efectos para la salud de la contaminación atmosférica, con el objetivo de reducir las vulnerabilidades de los migrantes y las comunidades, así como de contribuir a la creación de un programa enmarcado en la Visión de Ciudades Saludables que tenga en cuenta a los migrantes. Como parte del proyecto, se brindó apoyo a una evaluación sobre los efectos de la calidad del aire en la salud de los residentes; se proporcionó información por medio de una diversidad de plataformas educativas y canales de comunicación, también a través de medios de comunicación social y eventos comunitarios; se impartió capacitación en 30 localidades en relación con la contaminación atmosférica, las iniciativas ecológicas y los proyectos comunitarios —en cuyo contexto se abordaron los diferentes efectos de la contaminación atmosférica en la salud de los migrantes y las comunidades, los migrantes menores y otros grupos de personas—; y se fomentó el activismo medioambiental entre los migrantes y otros miembros de las comunidades que asistieron a dichas capacitaciones respaldando pequeños proyectos comunitarios en la esfera de la salud. Los residentes también han puesto en marcha campañas y están trabajando para que sus proyectos locales puedan llegar a abarcar ciudades enteras.



Presencia de esmog sobre la ciudad de Biskek (Kirguistán). © OIM 2022/Mikhail Dudin

## BRASIL – Fortalecimiento de la capacidad mediante el enfoque de “Una sola salud” en regiones fronterizas con elevados niveles de movimientos migratorios relacionados con el cambio climático

En la Amazonia brasileña, el cambio climático y la deforestación han dado lugar a un aumento de los movimientos migratorios de grupos indígenas. Esta zona sirve a menudo como punto de tránsito para los migrantes que llegan de otros países de América Latina. La OIM proporcionará asistencia para forjar asociaciones entre entidades gubernamentales locales, estatales y federales y con las organizaciones de la sociedad civil, así como para reforzar las capacidades de los municipios fronterizos. Gracias a ello, será más fácil abordar los retos agravados que plantean la migración, el cambio climático y los problemas sanitarios y ampliar el acceso de los migrantes a servicios esenciales de salud en los municipios fronterizos. La OIM sigue el enfoque de “Una sola salud”<sup>12</sup> con el fin de reforzar la coherencia normativa en las esferas de la migración, el medio ambiente y el cambio climático y la salud; optimizar la capacidad del sistema nacional de salud pública para afrontar los desafíos relacionados con el cambio climático y la migración internacional; y fomentar la resiliencia comunitaria en los municipios fronterizos, por ejemplo, entre los pueblos indígenas y otras comunidades tradicionales de carácter transfronterizo. A raíz del proyecto, se genera nuevos datos empíricos sobre las necesidades de salud y los factores adversos relacionados con el cambio climático que propician la movilidad en un total de siete puestos fronterizos oficiales; se brinda apoyo al sistema nacional de salud brasileño en los municipios fronterizos a fin de que esté preparado para los desafíos vinculados a la migración y el cambio climático, incluida la prestación de apoyo técnico para afrontar fenómenos meteorológicos extremos y zoonosis emergentes; y se fomenta la resiliencia de las comunidades transfronterizas, por un lado, concientizando sobre el ejercicio de los derechos y la prevención y gestión de los riesgos en materia de salud relacionados con el cambio climático y, por otro lado, impartiendo capacitación y proporcionando equipos y suministros para la detección y el tratamiento de enfermedades.



Un empleado de la OIM entrega medicamentos a una paciente desde una unidad móvil de salud. © OIM 2023/Gema Cortés

Para más información sobre las actividades mencionadas en el presente documento, sírvanse dirigirse a la División de Migración y Salud [mhddpt@iom.int](mailto:mhddpt@iom.int) o a la División de Migración, Medio Ambiente, Cambio Climático y Reducción de Riesgos [mecchq@iom.int](mailto:mecchq@iom.int).



<sup>12</sup> OMS (2022). Nota descriptiva sobre el enfoque de “Una sola salud”. OMS, Ginebra.